



Herbst-Pressekonferenz der Zürcher Hochschule Winterthur ZHW

Mittwoch, 16. Oktober 2002

Inhalt (pdf 1)

ZHW am Standort Winterthur

Organigramm ZHW

Fachhochschulstudium

Studiengänge

Studierendenzahlen Sommersemester 2002

AbsolventInnen 2002

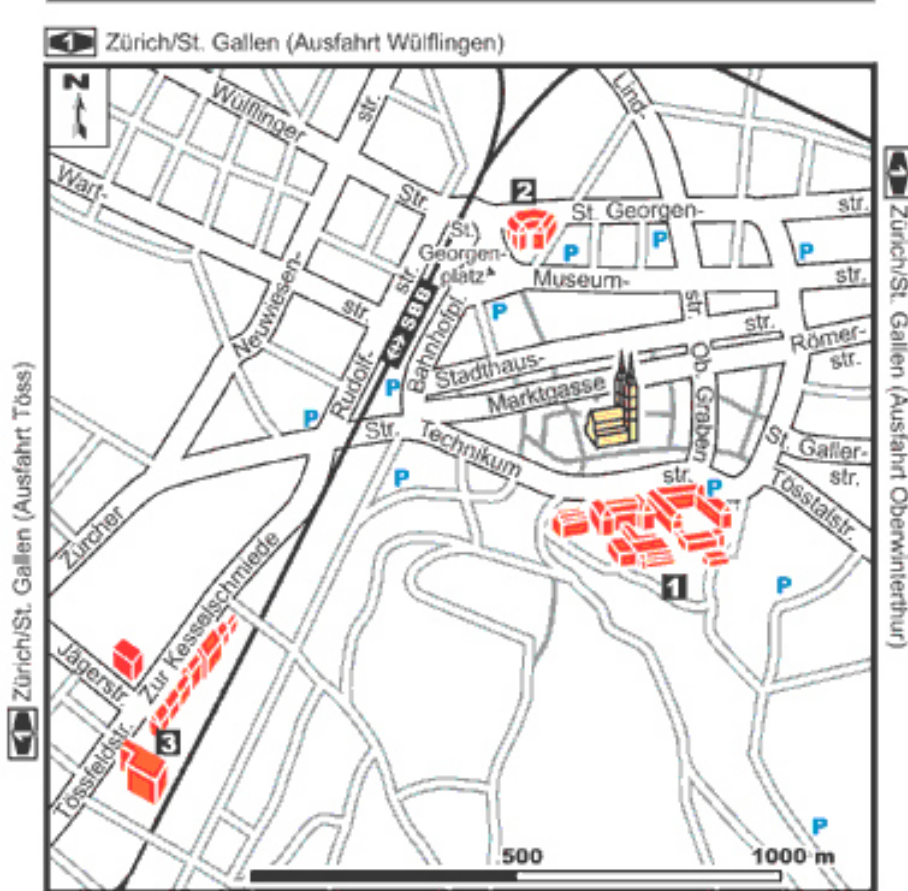
Neueintritte 2000 – 2002, Gesamtzahlen pro Studiengang

Neueintritte 2002, Anteil Herkunftskanton

Ergebnisse Peer Review

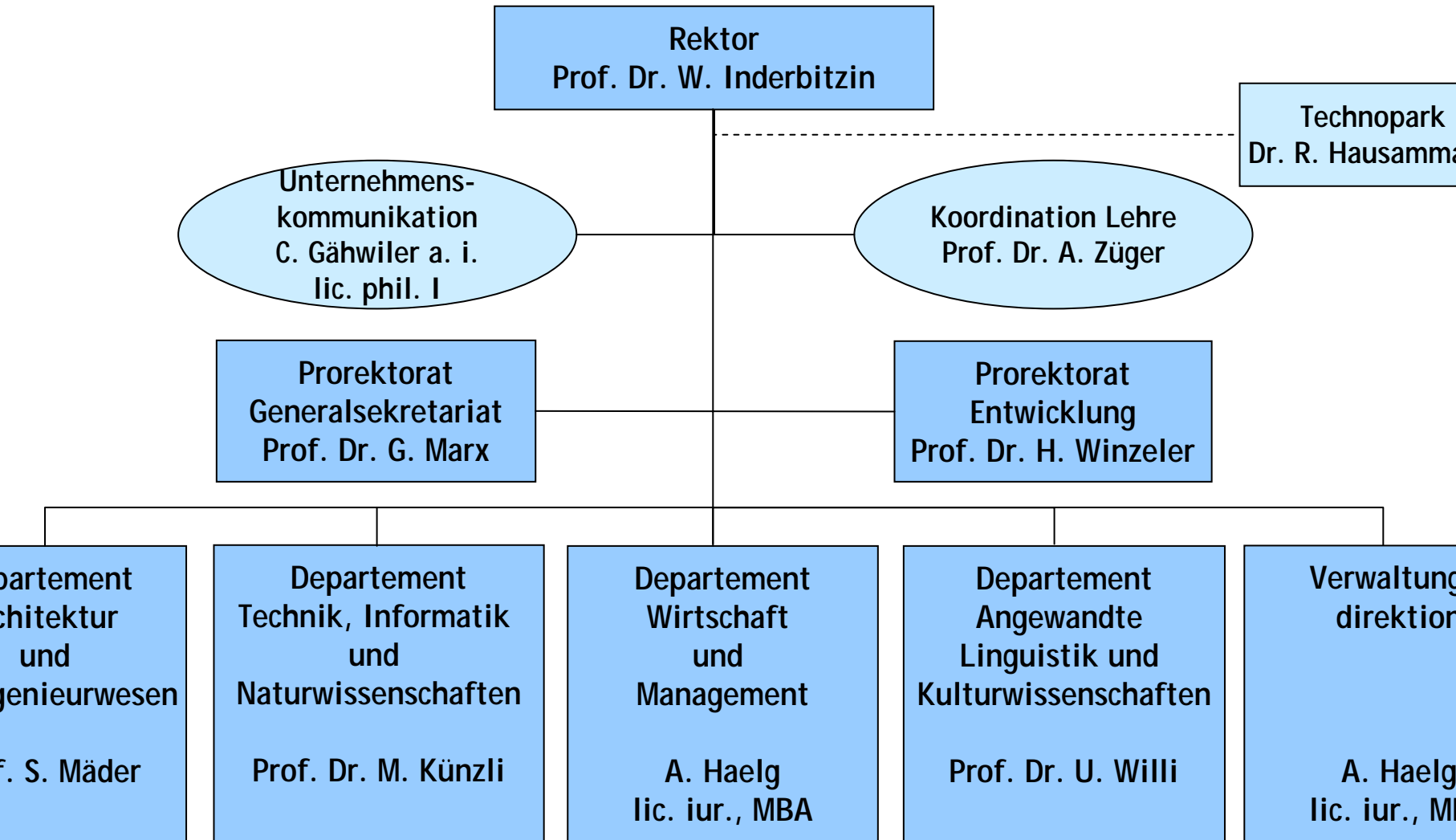
Projekt Lernen und Lehren 2003

ZHW am Standort Winterthur



1. ZHW Technikumstrasse
2. ZHW St. Georgenplatz
3. ZHW Tössfeld
4. Mäander (ab 2005)
5. Technopark Winterthur

Organisation ZHW



Studiengänge der ZHW

Architektur

Bauingenieurwesen

Chemie/Biologische Chemie

Maschinenbau/Maschinenbau-
Informatik

Elektrotechnik

Informationstechnologie

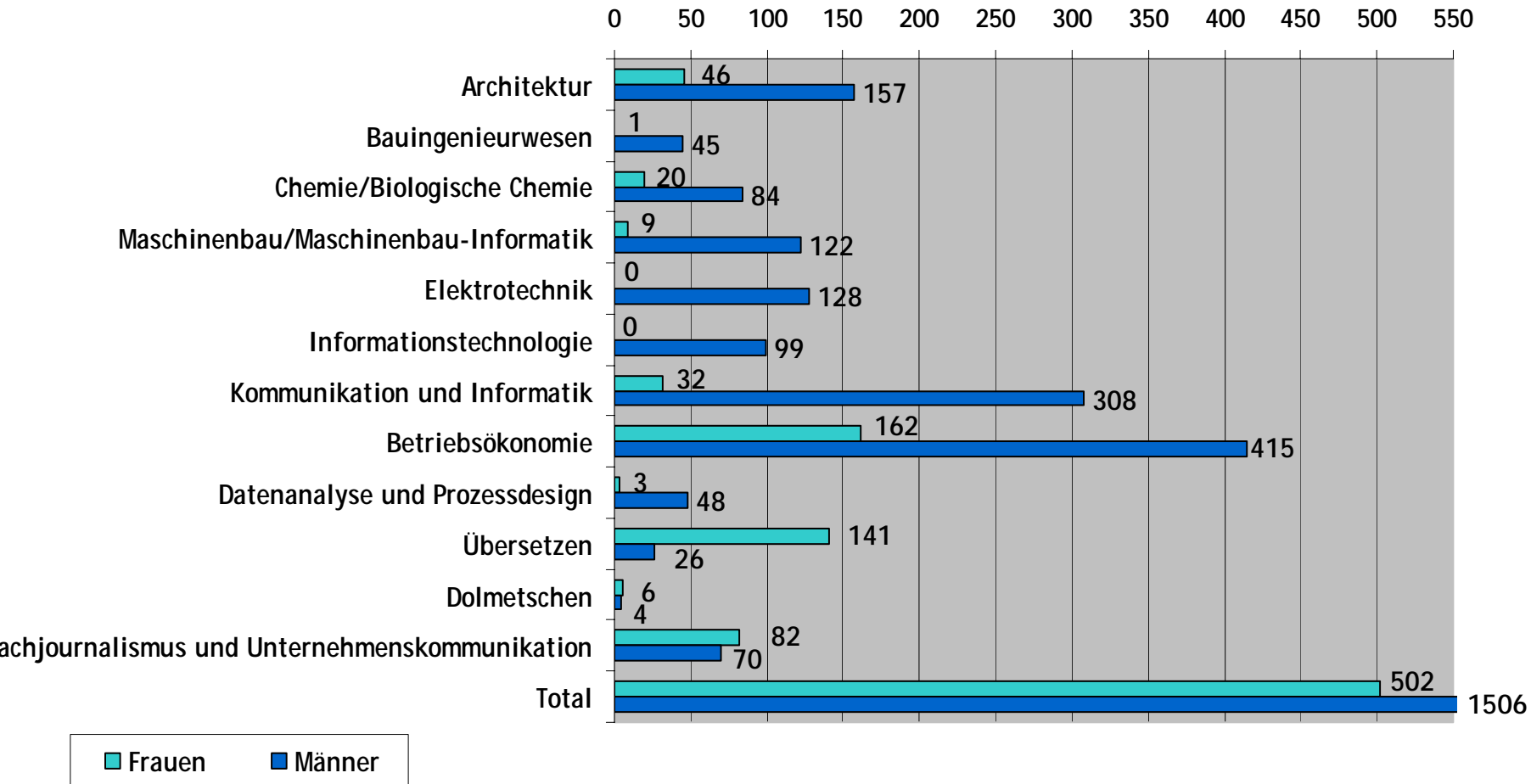
Kommunikation und
Informatik

(mit Frauen-Grundstudium)

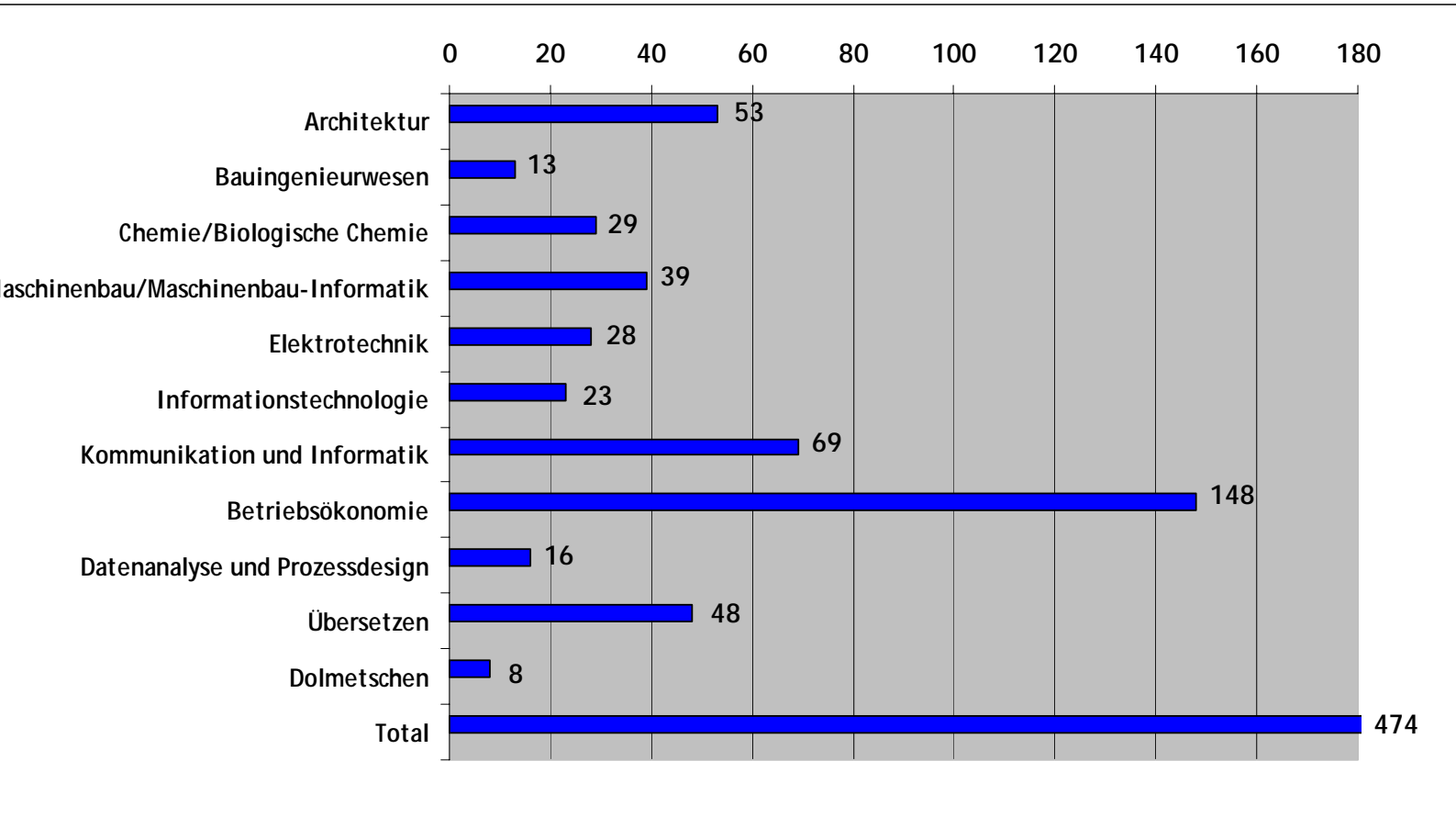
- Datenanalyse und Prozessdesign
- Betriebsökonomie
- Übersetzen
- Dolmetschen
- Fachjournalismus und Unternehmenskommunikation

Studierendenzahlen

Sommersemester 2002

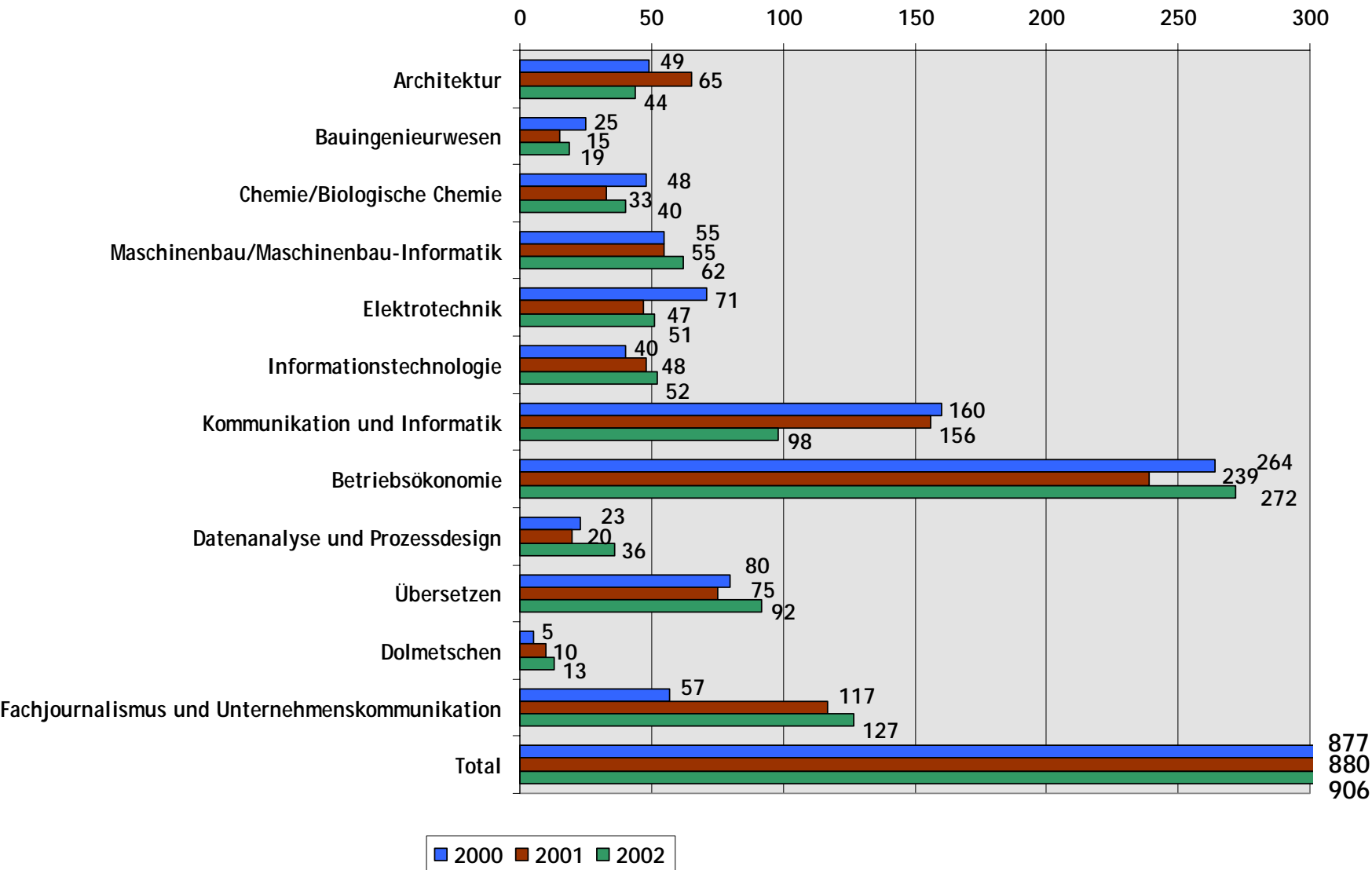


AbsolventInnen 2002 zur Prüfung angemeldet



Neueintritte 2000 - 2002

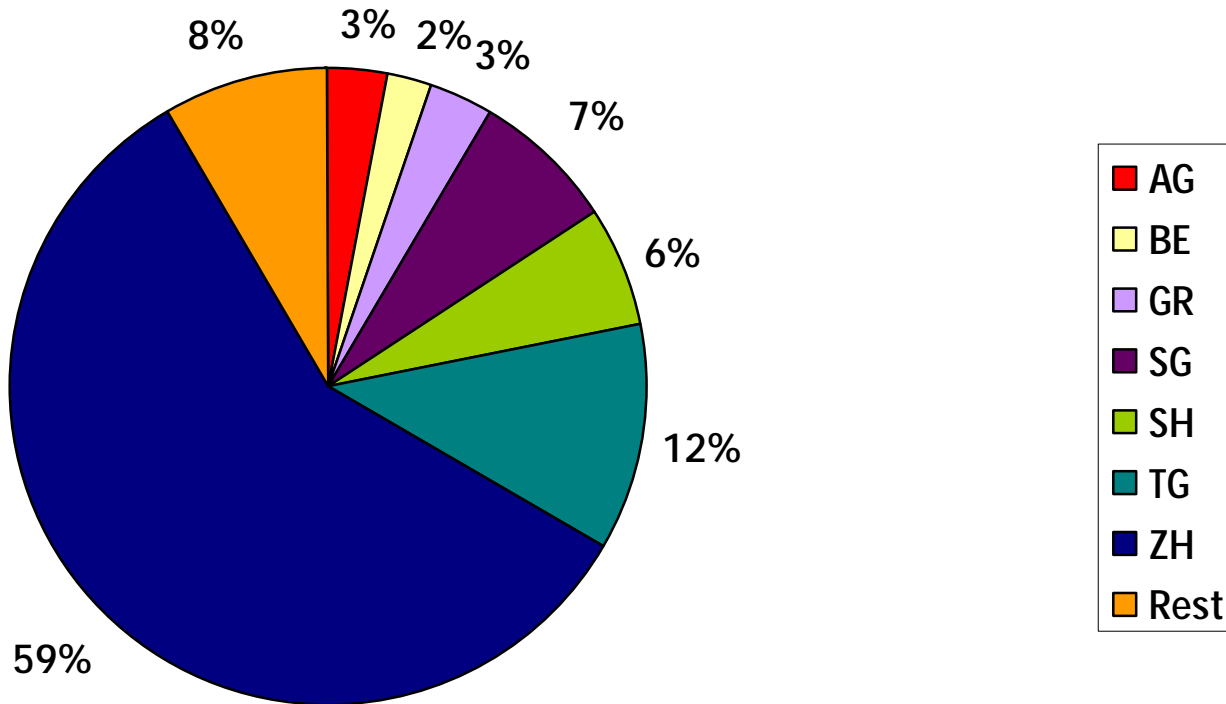
Gesamtzahlen pro Studiengang



Zür
Hoch
Wirt
Mit
der

Neueintritte 2002

Anteil Herkunftskanton



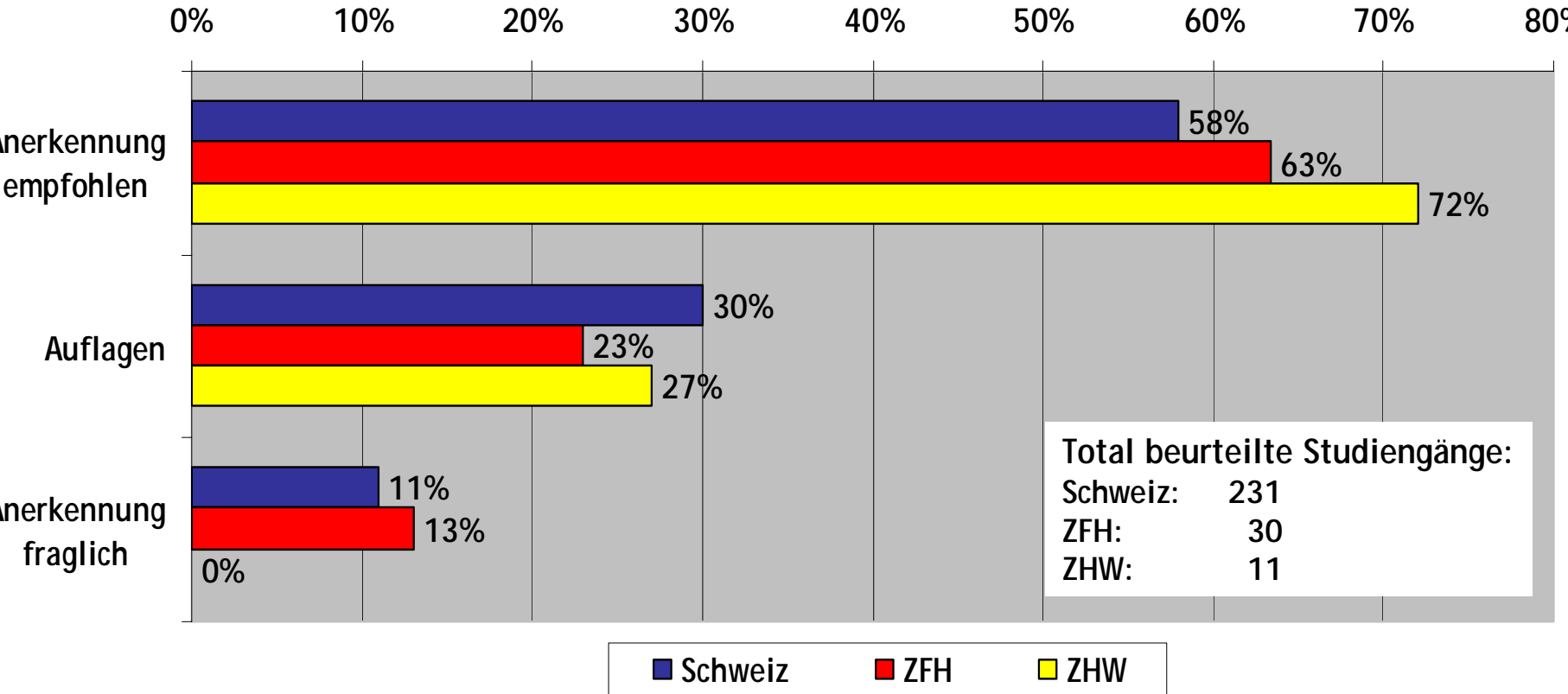
Total Neueintritte Wintersemester 02/03 = 906 Studierende

Beurteilung der ZHW Studiengänge im Rahmen der Peer Review 2001

Die ZHW erzielt überdurchschnittlich gute Resultate

- im Vergleich zu Fachhochschule der übrigen Schweiz
- innerhalb der Zürcher Fachhochschulen

Ergebnisse Peer Review 2001



Projekt Lernen und Lehren 2003

- Überprüfung der Curricula in allen Diplom Studiengängen
- Modularisierung und Einführung ECTS
(European Credit Transfer System)
- Überprüfung der Lehrformen (höherer Anteil an Selbststudium, mehr Eigenverantwortung Studierende, selektiver Einsatz e-Learning)
- Vorbereitung auf Bachelor-Master-Studien
- Kosteneinsparungen

